



## REGLAMENT FUTBOL 7





## REGLAMENT FUTBOL 7



### 1. EL JOC

#### 1.1. Definició.

### 2. INSTAL·LACIONS I MATERIAL

#### 2.1. Terreny de joc.

#### 2.2. La porteria.

#### 2.3. La pilota.

### 3. REGLES DEL JOC

#### 3.1. Número de jugadors.

#### 3.2. Equipació dels jugadors.

#### 3.3. Equips: jugadors a l'acta.

#### 3.4. Durada dels partits.

#### 3.5. Inici i continuació del joc.

#### 3.6. Els serveis del joc.

#### 3.7. El gol.

#### 3.8. Bot neutral.

#### 3.9. La salutació en els partits.

### 4. ACTUACIONS DELS JUGADORS

#### 4.1. Alineacions dels jugadors.

#### 4.2. Substitucions durant el joc.

### 5. FALTES, INFRACCIONS I ALTRES

#### 5.1. Faltes, infraccions i sancions.

#### 5.2. El penal.

#### 5.3. El fora de joc.





### 1.1. DEFINICIÓ

---

El Futbol 7 és un esport mitjançant el qual els nens i nenes aprenen conceptes, habilitats i valors, i també a divertir-se. El Futbol 7 és la porta d'entrada al Futbol 11 per als jugadors més joves, un esport pensat per satisfer el seu vessant lúdic, participatiu i pedagògic, sense excloure aspectes de sana competició i autosuperació personal i de grup.

A continuació es concreten una sèrie de regles diferents segons la categoria per fer que aquest **esport, resulti formatiu i també divertit**. L'objectiu d'aquestes regles és permetre que els jugadors gaudeixin del joc a la vegada que progressen físicament, tècnicament i tàcticament.

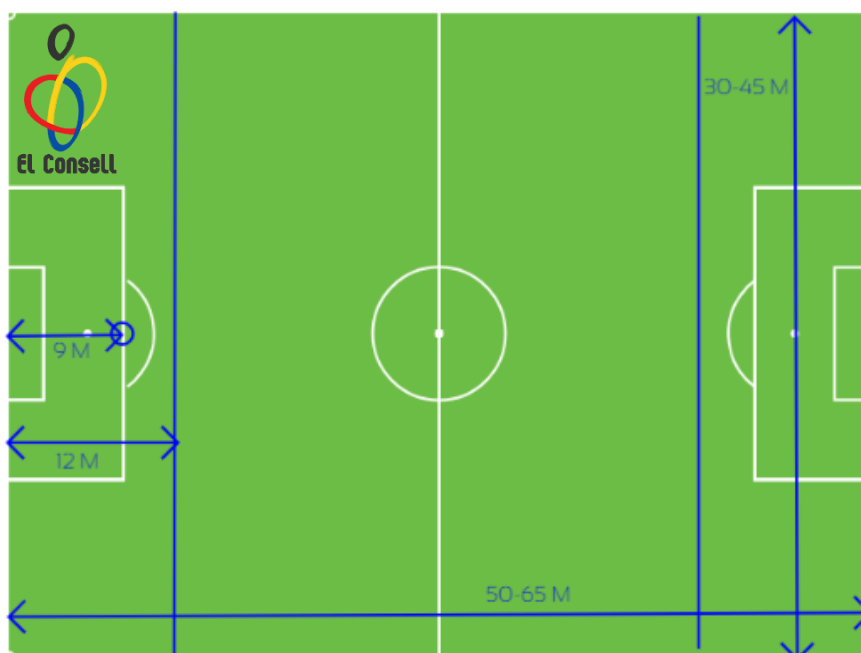
Les regles del Futbol 7 serveix per les categories:

- **PreBenjamí**
- **Benjamí**
- **PreAleví**
- **Aleví**
- **PreInfantil**
- **Infantil**
- **Cadet**
- **Juvenil**



### 2.1. TERRENY DE JOC

La superfície de joc, les seves característiques i la marcadó de les línies es determinen segons el plànol següent:



Mides:

El **camp de joc** serà un rectangle d'una longitud màxima de 65 metres i mínima de 50 metres. Una amplada màxima de 45 metres i mínima de 30 metres.

El terreny de joc es marcarà amb línies i aquestes hauran de pertànyer a zones específiques.

Les dues línies marcades més llargues es denominen línies de banda i les dues més curtes es denominen línies de meta.

La superfície estarà dividida en dues meitats per una línia mitja, anomenada línia de mig camp.

El **centre del terreny de joc** estarà indicat amb un punt situat al mig de la línia de mig camp.





***El comitè de competició del CEEB podrà acceptar variacions en les mides dels terrenys de joc.***

L'**àrea de penal** serà traçada per dues línies perpendiculars a la línia de meta, a 9 metres de la part interior de cada pal de la porteria.

Aquestes línies s'endinsaran 9 metres en el terreny de joc i s'uniran amb una línia paral·lela a la línia de meta.

A cada àrea de penal es marcarà un **punt de penal**, situat a 9 metres de distància del punt mig de la línia de porteria i equidistant entre els pals.

A l'exterior de cada àrea de penal es traçarà un semicercle amb un radi de 6 metres des del punt de penal.

La **zona de banquetes** per jugadors reserves i tècnics estarà fixada en llocs diferents i apropiats, situats als marges laterals, de manera inaccessible als espectadors i al mateix costat del camp. Hauran de tenir una distància mai inferior a 5 metres de la línia del mig del camp.

## 2.2. LA PORTERIA

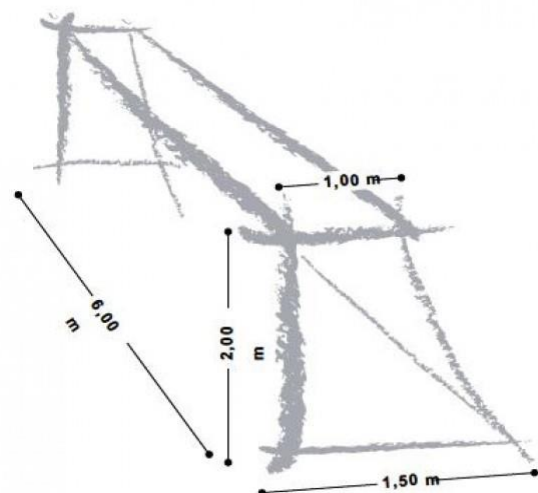
Les **porteries** es col·locaran al centre de cada línia de fons i damunt les línies de gol.

Estan formades per dos pals verticals, equidistant de les cantonades i units a la part superior per un travesser horitzontal.

La distància entre pals serà de 6 metres i la distància de la part inferior del travesser al terra serà de 2 metres.

Els tres pals de la porteria tenen la mateixa amplada i profunditat, que no excedeix de 12 centímetres. Les línies de gol són de la mateixa amplada que els tres pals.

La xarxa ha de ser subjectada a les porteries i al terra sota la porteria, assegurant que no molesten al porter i que el tutor de joc pugui apreciar





## REGLAMENT FUTBOL 7



perfectament quan hi ha gol. Els pals de les porteries han de ser blancs.

***Seguretat: les porteries hauran de tenir un sistema anti-bolcada.***

### 2.3. LA PILOTA

---

La pilota ha de complir les següents condicions:

- Esfèrica.
- Material: cuir.
- Diàmetre: 62 a 66 centímetres.
- Pes: 340 a 390 grams.
- Pressió: de 0,6 a 1 atm.

La pilota no pot ser substituïda per una altra sense el vist i plau del tutor de joc.





### NÚMERO DE JUGADORS

El **partit** el jugaran dos equips formats per un màxim de 7 jugadors cadascun, un dels quals actuarà com a porter, amb samarreta d'un color diferent a la dels jugadors del seu propi equip.

Per **poder començar un partit**, cadascun dels equips haurà de presentar al terreny de joc i en condicions de jugar, un mínim de 5 jugadors (un d'ells actuant com a porter de l'equip).

El **límit de jugadors convocats** per un partit és de 15 participants.

*En cas que en un partit, un equip es quedés en un moment determinat amb 4 jugadors (inclòs el porter), el tutor de joc haurà de suspendre el partit.*

### 3.1. EQUIPACIÓ DELS JUGADORS

L'**equipament bàsic** obligatori d'un jugador serà:

1. Samarreta de màniga curta o llarga, numerada del número 1 al 99, inclòs el porter.
2. Pantaló curt, si s'utilitza pantaló llarg s'haurà de presentar un justificant.
3. Calçat, d'ús obligatori. L'únic tipus permès serà sabatilles esportives amb sola de goma, tacs o multitacs. Aquests, mai podran ser d'alumini.
4. Un jugador de camp que substitueix al porter, haurà de portar el mateix número a la samarreta.



Els jugadors no podran portar objectes ni equipament perillós per tots els agents implicats (rellotges, arrecades, piercings, anells, etc.), revisat pel tutor de joc abans de l'inici del partit.





***Pel que fa a les ulleres, es recomana que el participant utilitzi ulleres adaptades a la pràctica esportiva. En cas que no les porti, podrà disputar el partit sempre i quan el responsable de l'equip signi l'acta conforme es fa responsable del que li pugui passar durant la realització del partit.***

### **3.2. EQUIPS: JUGADORS A L'ACTA**

El **número màxim de jugadors inscrits a l'acta** serà de 15 participants. En totes les categories s'inscriuran a l'acta només els jugadors presents.

Per poder **començar un partit**, s'haurà de presentar, com a mínim, 5 llicències i un responsable de l'equip. Un cop iniciat el partit, **abans de la mitja part**, es podran inscriure jugadors a l'acta fins arribar al seu límit.

Es podrà inscriure en acta al responsable de l'equip com a entrenador i/o delegat amb fitxa oficial del CEEB. En cas que hi hagi un dels responsables de l'equip sense llicència del CEEB, només es podrà fer càrrec de l'equip 1 responsable amb DNI.

***En cas que hi hagi un responsable amb llicència oficial del CEEB, aquest no podrà estar acompanyat d'un altre responsable presentant el DNI.***

La revisió de llicències dels inscrits a l'acta es realitzarà prèviament a l'inici o durant el descans del partit sempre i quan el Tutor de Joc tingui notificació específica provinent del Comitè de Competició.

En cas que un dels equips la demani, com a molt tard, el Tutor de Joc la realitzarà abans o a la mitja part del partit. Mai es podrà realitzar un cop finalitzat.

***El capità i entrenador i/o delegat hauran de signar l'acta per donar conformitat al resultat i a la presència de tots els assistents: jugadors, responsables i tutor de joc.***

En cas de la suspensió d'un partit per pluja o altres efectes meteorològics, només podran incorporar-se jugadors a l'acta sempre i quan no s'hagi iniciat el 3r període, fins a completar el total de 15 participants.





### 3.3. DURADA DELS PARTITS

---

La duració d'un partit **va en funció de la categoria** dels participants:

- Des de PreInfantil fins a Juvenil: 2 períodes de 25 minuts.
- Des de PreBenjamí fins Aleví: 4 períodes de 12 minuts.

La durada de qualsevol període haurà de ser prorrogada per permetre el llançament d'un penal, tot i que hagi acabat el temps reglamentari.

El **descans del partit haurà de ser de 5 minuts**.

Pel que fa a les categories prebenjamí, benjamí, prealeví i aleví, hi haurà diferents aturades entre parts:

- Entre 1a i 2a període: no hi ha descans.
- Entre 2a i 3a període: 5 minuts.
- Entre 3a i 4a període: no hi ha descans.

Només hi haurà **pròrroga** en els partits corresponents a la Copa CEEB o a les Fases Finals dels Jocs Escolars de Barcelona, a partir de la categoria Aleví. Aquesta pròrroga serà de 5 minuts. En cas de finalitzar en empat, es realitzaran llançaments de penal.

### 3.4. INICI I CONTINUACIÓ DEL JOC

---

A l'**inici del partit**, es llençarà una moneda i l'equip que guanyi el sorteig decidirà la direcció en la que atacarà durant el primer període del partit. L'altre equip realitzarà el servei de sortida des del mig del camp; l'equip guanyador del sorteig, realitzarà el servei del mig del camp al segon període.

En cas de jugar quatre períodes, l'equip guanyador del sorteig realitzarà el servei en el 2n i 4rt període. L'altre equip realitzarà el servei en el 1r i 3r període.

A l'inici del tercer període, els equips canviaran de meitat de camp.

El partit s'iniciarà amb un **servei de sortida** on la pilota estarà immòbil, en el punt del centre del camp, i a la senyal del Tutor de Joc, un únic jugador colpejarà la pilota cap a qualsevol direcció



## REGLAMENT FUTBOL 7



En cas de **suspendre** un partit, la continuació del joc es realitzarà en la mateixa condició en la que s'havia suspès: equips al camp corresponent, participació dels jugadors, possessió de la pilota, etc.

Pel que fa a la pilota en joc o fora de joc, diferenciem el següent:

**Pilota fora de joc:** quan ha traspasat completament una línia de banda o fons, ja sigui pel terra o per l'aire. També, quan el Tutor de Joc hagi aturat el joc.

En cas que la pilota contacti amb algun objecte, el Tutor de Joc aturarà el joc i el reprendrà amb un bot neutral.

**Pilota en joc:** la pilota estarà en joc en tot moment des de l'inici fins al final del partit fins i tot quan:

- La pilota toqui el travesser o pal de la porteria i quedi a la superfície de joc.
- La pilota toqui al Tutor de Joc i quedi a la superfície del joc.
- El Tutor de Joc no prengui cap decisió respecte una suposada infracció en el reglament del joc.

### 3.5. ELS SERVEIS DEL JOC

---

Durant el joc, poden haver-hi diferents serveis: servei de sortida, servei de banda, servei de cantonada i servei de porteria.

El servei de sortida:

És una forma d'iniciar o continuar el joc al començament del partit, després de marcar un gol, a l'inici de la segona part i/o l'inici de cada part de la pròrroga.

***No serà vàlid anotar un gol directament des d'un servei de sortida.***

Al moment d'efectuar el servei, tots els jugadors hauran d'estar en el seu camp. Els jugadors de l'equip contrari, es trobaran, com a mínim, a 6 metres de la pilota fins el seu inici. La pilota haurà d'estar immòbil en el centre del camp.

Quan el Tutor de Joc doni la senyal, la pilota podrà moure's en **qualsevol direcció**. El jugador que toca primer la pilota, no pot tornar a tocar-la fins





## REGLAMENT FUTBOL 7



que no ho faci un altre jugador. Si **toca la pilota dues vegades seguides**, s'assenyalarà tir lliure indirecte per l'equip contrari.

En cas que es realitzi **gol**, l'equip que ha encaixat serà qui faci el servei de sortida.

En cas que es realitzi infracció en el servei, es repetirà i s'advertirà al jugador infractor. En el cas de reincidència, s'amonestarà al jugador però la possessió del servei mai canviarà d'equip.

### El servei de banda:

El llançament de banda és una manera de reprendre el joc.

***No es podrà anotar un gol directament des d'un llançament de banda.***

Es concedirà un llançament de banda quan la pilota travessi totalment la línia de banda, ja sigui per terra o per l'aire. El seu retorn al terreny de joc es farà mitjançant un llançament amb les mans.

El procediment de la execució del servei de banda serà la següent:

- El jugador que realitza el servei ha d'estar amb peus tocant a terra i en direcció al camp, trepitjant mínimament la línia o ambdós peus fora del camp.
- Amb la pilota a les mans, haurà de llençar la pilota des del darrere i per sobre del seu cap.
- Deixarà anar la pilota un cop estigui a l'alçada del cap; no podrà saltar en l'execució.
- La pilota estarà en joc tan aviat com entri al terreny de joc.

***El jugador que realitza el servei no podrà tornar a tocar la pilota fins que la toqui un altre jugador. Si ho fa, serà tir lliure indirecte favorable a l'altre equip.***

Quan el llançament de banda s'efectuï incorrectament o es realitzi des d'una posició incorrecta, la possessió de la pilota serà per l'equip contrari; haurà de realitzar el servei de banda des d'on indiqui el Tutor de Joc.

En cas que un jugador contrari molesti o distregui de forma intencionada a l'executar del llançament serà amonestat per conducta antiesportiva i serà amonestat amb targeta groga. El servei de banda es repetirà.





## REGLAMENT FUTBOL 7



### Posant en relació el servei de banda i el gol:

PORTERIA CONTRÀRIA	Si la toca algú	➡	GOL
	Si no la toca algú	➡	SERVEI DE PORTERIA
PRÒPIA PORTERIA	Si la toca el porter	➡	GOL
	Si no la toca el porter	➡	SERVEI DE CANTONADA

### El servei de cantonada:

El servei de cantonada és una manera de reprendre del joc. Es concedeix quan la pilota traspasa totalment la línia de fons, després d'haver estat tocada o colpejada per un jugador de l'equip defensor.

El servei de cantonada serà executat per un jugador de l'equip atacant, fent servir el peu, després d'haver col·locat la pilota a l'interior del quadrant de la cantonada. Els jugadors contraris han d'estar, com a mínim, a 6 metres.

***El jugador que faci efectiu el servei de cantonada no podrà tornar a tocar la pilota fins que la toqui un altre jugador. Si ho fa, serà tir lliure indirecte favorable a l'altre equip.***



La pilota estarà en joc tan aviat com entri a la superfície de joc.

**Serà vàlid el gol** resultant d'un servei de cantonada, sempre que es faci en la porteria contrària, toqui o no la pilota el porter.

**No serà vàlid el gol** si es realitza a la pròpia porteria. En cas que succeeixi, es reprendrà el joc amb un servei de cantonada favorable a l'equip contrari.

### Posant en relació el servei de cantonada i el gol:

PORTERIA CONTRÀRIA	Si la toca algú	➡	GOL
	Si no la toca algú	➡	GOL
PRÒPIA PORTERIA	Si la toca el porter	➡	GOL
	Si no la toca el porter	➡	SERVEI DE CANTONADA





## REGLAMENT FUTBOL 7



El servei de porteria:

Un llançament de porteria és un mètode de reprendre el partit.

***Un gol no pot ser anotat directament des del servei de porteria.***

Un servei de porteria es produeix quan la pilota ha sortit totalment del terreny de joc per la línia de fons (no en l'espai entre els 3 pals), tant si és per terra com per l'aire, i quan s'hagi introduït directament a la porteria des de camp contrari en la mateixa situació de servei.

En el procediment, la pilota es colpeja des de qualsevol punt de l'interior de l'àrea per l'equip que defensa. Els contraris han d'estar fora de l'àrea de penal fins que la pilota estigui en joc.

***En el servei de porteria, perquè la pilota estigui en joc, haurà de sortir de l'àrea de penal abans que la pugui tocar un altre jugador. En cas que l'executor torni a tocar la pilota abans d'un altre jugador, serà tir lliure indirecte a favor de l'equip rival.***

Si la pilota no és llançada directament fora de l'àrea de penal, es repetirà el servei de sortida. Si la pilota és tocada o jugada per un jugador de l'equip de l'executor, serà avisat i s'haurà de repetir el servei.

### 3.6. EL GOL

---

**Serà gol** si la pilota traspasa totalment la línia de porteria entre els dos pals i per sota del travesser, sempre que l'equip que marqui no hagi comès prèviament cap infracció.

El **gol serà vàlid** sempre i quan ho determini el tutor de joc; es podrà fer amb totes les parts del cos excepte amb les extremitats superiors.

Si una porteria es mou en el moment d'un llançament a porteria, es concedirà gol sempre que la pilota passi entre els dos pals i per sota el travesser. En el cas que la porteria caigui, mai es podrà considerar gol i quan el tutor de joc aturi el joc, es reprendrà amb un bot neutral.

***Després de la consecució d'un gol, els jugadors no podran envair la grada, fer gesticulacions provocatives cap al públic o treure la samarreta. Aquestes accions seran amonestades pel Tutor de Joc.***

***No serà vàlid un gol des de camp propi, perquè aquest pugi pujar al marcador, el colpeig s'haurà de fer des de camp contrari.***





## REGLAMENT FUTBOL 7



L'equip que marqui el major número de gols durant un partit serà el guanyador. Si tots dos equips anoten el mateix nombre de gols o no marquen cap, el partit finalitzarà en empat.

### 3.7. EL BOT NEUTRAL

El bot neutral és una forma d'iniciar el joc després d'una interrupció temporal, sempre que la pilota estigui en joc i no hagi traspasat les línies del camp com a conseqüència d'algun incident no esmentat en les regles del joc.

En el procediment, el tutor de joc deixarà caure la pilota en el lloc on estava quan es va interrompre el joc, excepte si la pilota es troba dins de l'àrea de penal. Aleshores, es situarà la pilota sobre la línia de l'àrea de penal més propera al punt on es trobava la pilota.

***Si la pilota posada en joc traspassa alguna línia abans d'haver sigut tocada per un jugador, el tutor de joc repetirà el bot neutral. Cap jugador podrà jugar la pilota abans que toqui el terra.***

***No serà vàlid un gol des d'un xut en situació de bot neutral.***

### 3.8. SALUTACIÓ EN ELS PARTITS

La salutació s'haurà de realitzar abans i al finalitzar el partit.

**Abans del partit**, i a la zona de banquetes, l'equip visitant haurà de passar a saludar a jugadors i responsables de l'equip local, sota la supervisió del tutor de joc.

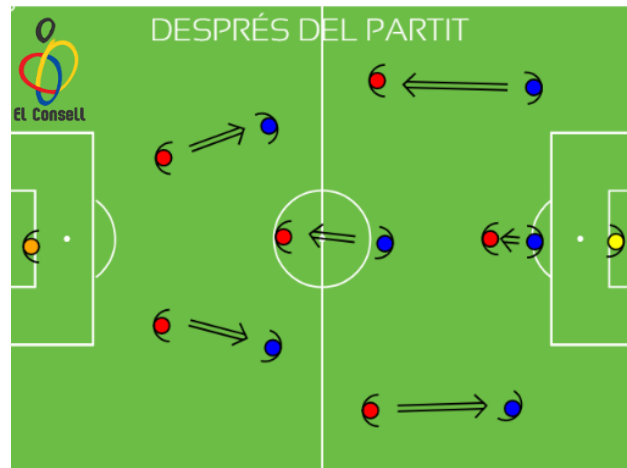




## REGLAMENT FUTBOL 7



Al **finalitzar el partit**, al centre del camp, jugadors i responsables hauran d'acomiar-se, també sota la supervisió del tutor de joc.





### 4.1. ALINEACIONS DELS JUGADORS

---

En l'alineació dels jugadors, en les **categories des de Prebenjamí fins Aleví** s'haurà de respectar la participació de tots els jugadors inscrits a l'acta al finalitzar el 3r període.

Durant els tres primers períodes, tots els jugadors hauran de participar, com a mínim, en un període.

***En cas que algun jugador no participi en els 3 primers períodes, aquest equip podrà ser sancionat per alineació indeguda, fins arribar a la pèrdua del partit i dels punts corresponents.***

Pel que fa a les categories des de **PreInfantil fins a Juvenil**, s'inscriuran a l'acta els jugadors presents però no serà obligatòria la participació de tots durant el partit.

### 4.2. SUBSTITUCIONS DELS JUGADORS

---

En les substitucions, excepte si es realitzen en els descansos entre períodes, el procés serà el següent:

1. Necessitat d'indicar-ho al Tutor de Joc.
2. El jugador entrant ha d'estar a la zona del mig del camp, fora del mateix.
3. Amb el joc aturat, el Tutor de Joc donarà el vist i plau a l'equip que vol realitzar la substitució.
4. El jugador que està dins el camp, es dirigeix a on està el jugador que vol accedir i quan surt, el jugador podrà entrar.

***El jugador substituït podrà tornar a participar al partit sempre i quan el seu entrenador i/o delegat ho cregui convenient.***

En cas que el jugador que entra al camp ho faci abans que el seu company abandoni el terreny de joc, aquest serà **amonestat** amb targeta groga pel Tutor de Joc un cop aquest l'aturi (pot donar llei de l'avantatge si ho creu





## REGLAMENT FUTBOL 7



convenient). El joc es reprendrà amb un tir lliure indirecte en el lloc on es trobava la pilota quan es va interrompre el joc. No obstant, si en el moment de la interrupció, la pilota estava dins de l'àrea de penal, el tir lliure indirecte s'executarà sobre la línia de l'àrea de penal, en el lloc més proper on es trobava la pilota quan s'ha interromput el joc.

El **procediment de les substitucions** anirà determinat per la categoria del partit.

### Des de PreBenjamí fins Aleví:

Durant els tres primers períodes, no es podran realitzar substitucions durant el transcurs del joc, només en las aturades entre períodes, respectant la normativa d'alineació.

Com a cas excepcional, només podrà entrar algun jugador durant el transcurs del joc en els tres primers períodes:

- Quan hi hagi una lesió d'algun jugador i no pugui continuar disputant el partit.
- Quan l'equip comenci el partit sense el màxim de jugadors possibles al camp (7 jugadors). Llavors es podrà incorporar quan el Tutor de Joc doni el vist i plau.

En l'últim període, es podran fer canvis volants, sempre respectant el protocol d'entrada i sortida de jugadors.

### Des de PreInfantil fins a Juvenil:

Els canvis seran volants durant tot el partit, respectant el protocol d'entrada i sortida dels jugadors.

No serà obligatòria la participació de tots els jugadors inscrits a l'acta.





### 5.1. FALTES, INFRACCIONS I SANCIONS

Es concedirà un **tir lliure directe** a l'equip adversari si un jugador comet una de les següents infraccions d'una manera que el Tutor de Joc consideri imprudent, temerària o amb l'ús d'una força excessiva:

- a) Donar o intentar donar una puntada a un adversari.
- b) Posar una traveta a un contrari.
- c) Saltar sobre un adversari.
- d) Carregar de forma violenta o perillosa a un contrari.
- e) Colpejar o intentar colpejar a un adversari.
- f) Empènyer a un adversari.
- g) Fer una entrada a un adversari per guanyar la possessió de la pilota tocant-li abans que a la pilota.
- h) Tocar la pilota deliberadament amb les mans (excepte el porter en la seva àrea de penal).
- i) Subjectar a un contrari.
- j) Escopir a un adversari.

Es concedirà un **llançament de penal** (tir lliure directe) si un jugador comet una de les deu infraccions abans esmentades, dins de la seva pròpia àrea de penal, independentment de la posició de la pilota i sempre que estigui en joc.

Es concedirà tir **lliure indirecte** a l'equip adversari, que es llençarà des del lloc on s'hagi comès la infracció, si el Tutor de Joc considera que un jugador:

- a) Juga de manera perillosa sense arribar al contacte amb l'adversari. Exemple: intentar prendre la pilota de les mans al porter contrari, si efectua una entrada amb la planta del peu, si aixeca el peu a l'alçada del cap, etc.
- b) Obstrueix intencionadament a un contrari, sense jugar la pilota (córrer entre el jugador i la pilota).
- c) Carrega contra el porter, excepte quan aquest es trobi fora de la seva àrea.
- d) Impedeix que el porter llenci la pilota amb les mans, tant si ho intenta amb els peus o ho fa de forma antiesportiva.



## REGLAMENT FUTBOL 7



Pel que fa al porter, s'efectuarà un tir lliure indirecte:

- a) Si després de rebutjar i controlar la pilota amb les mans, la deixa anar i la torna a tocar amb les mans, sense que hagi estat jugada o tocada per un contrari.
- b) Si toca o controla amb les mans la pilota després que un company li passi deliberadament amb el peu o directament de servei de banda.

***No es pot marcar gol d'un tir lliure indirecte si la pilota no toca en cap altre jugador abans d'entrar a la porteria.***

Si està dins l'àrea de penal, el tir lliure indirecte de l'equip atacant serà llançat des de la línia de l'àrea de penal, en el punt més proper al lloc on s'ha realitzat la infracció.

La posició en un tir lliure indirecte serà la següent: tots els jugadors contraris hauran d'estar situats com a mínim a 6 metres de la pilota fins que aquesta estigui en joc. Si quan s'efectua, el contrari no està a la distància reglamentària marcada pel Tutor de Joc, aquest ordenarà repetir el llançament.

***En cas que l'executor del tir lliure indirecte torni a tocar la pilota abans que qualsevol altre jugador, es marcarà tir lliure indirecte a favor de l'equip contrari.***

En cas que un tir lliure indirecte s'executi dins de la seva àrea de penal, podrà ser llançat des de qualsevol part de l'àrea, i els jugadors de l'equip contrari hauran d'estar com a mínim, fora de l'àrea.

**Per marcar el tir lliure indirecte**, el Tutor de Joc aixecarà el braç per sobre del seu cap i mantenint-lo en aquesta posició fins que s'hagi efectuat el tir i la pilota hagi estat jugada o tocada per un altre jugador o directament, hagi sortit del terreny de joc.



Pel que fa a les **sancions disciplinàries**, només es podran mostrar targetes grogues i vermelles als jugadors inscrits a l'acta. Aquests, podran ser jutjats des del moment en que s'incorpora al terreny de joc fins que l'abandoni, després del xiulet del final de partit.

Un jugador **podrà rebre targeta groga** si realitza alguna de les infraccions següents:





## REGLAMENT FUTBOL 7



- a) Ser culpable de conducta antiesportiva.
- b) Desaprovar una decisió amb paraules o accions.
- c) Retardar intencionadament la represa del joc.
- d) Infringir persistentment les regles del joc.
- e) No respectar la distància reglamentària en un servei de cantonada, de banda, tir lliure o llançament a porteria.
- f) Entrar o tornar a entrar al terreny de joc sense permís del Tutor de Joc, o contravenir el procés de substitució.
- g) Abandonar intencionadament el terreny de joc sense permís del Tutor de Joc.

Un jugador inscrit a l'acta serà expulsat i rebrà targeta vermella si comet alguna de les següents infraccions:

- a) Ser culpable de joc brusc greu.
- b) Ser culpable de conducta violenta.
- c) Escopir a un adversari o a qualsevol personal.
- d) Emprar paraules o gesticular de manera ofensiva, grollera i obscena.
- e) Rebre una segona amonestació (targeta groga) durant el mateix partit.

***Un jugador expulsat no podrà tornar a jugar ni asseure's a la banqueta de substituïts i haurà d'abandonar els voltants del terreny de joc.***

Un jugador podrà substituir al jugador expulsat, sempre i quan sigui per dues targetes grogues i entrar al terreny de joc un cop transcorreguts 2 minuts efectius després de la seva expulsió, excepte si es marca un gol abans que hagin transcorregut els dos minuts, en contra de l'equip que juga amb un jugador menys.

***En cas que un jugador és expulsat amb vermella directa per conducta violenta, no podrà ser substituït per cap company. L'equip continuarà el partit amb un jugador menys.***





### 5.2. EL PENAL

---

Es concedirà un **llançament de penal** (tir lliure directe) si un jugador comet una de les deu infraccions abans esmentades en el punt 5.1., dins de la seva pròpia àrea de penal, independentment de la posició de la pilota i sempre que estigui en joc.

En cas que el llançament es faci fora del temps reglamentari, es prolongarà perquè es pugui realitzar el tir de penal. Es podrà marcar gol de forma directa.

Pel que fa al **procediment**, la pilota s'haurà de situar al punt de penal i l'executor s'haurà d'identificar perquè el porter sàpiga qui realitzarà el llançament. Aquest haurà de quedar-se sobre la línia de porteria, podent desplaçar-se a través d'ella (moviment lateral) fins que la pilota estigui en joc.

Els jugadors que no actuen en l'acció, estaran ubicats fora de l'àrea de penal, 6 metres per darrera del punt de penal en una línia imaginària paral·lela a la línia de fons.

L'executor del llançament haurà de colpejar la pilota cap endavant i no podrà tornar a tocar la pilota fins que aquesta sigui tocada per un altre jugador.

***Cap altre jugador podrà tocar la pilota, abans que l'hagi tocat el porter o sigui rebutjada pels pals i/o travessar de la porteria.***

Si un jugador de l'equip defensor infringeix aquesta regla del joc:

- Si es fa gol, no es repetirà el tir.
- Si no es fa gol, es repetirà el tir lliure.

Si un jugador de l'equip que executa el tir infringeix aquesta regla del joc:

- Si es fa gol, es tornarà a repetir el tir de penal.
- Si no es fa gol, el Tutor de Joc aturarà el joc i el reprendrà amb un tir lliure indirecte a favor de l'equip defensor, que s'executarà des del punt on s'ha comès la infracció.

Si l'executor del tir infringeix aquesta regla de joc després de que la pilota estigui en joc:



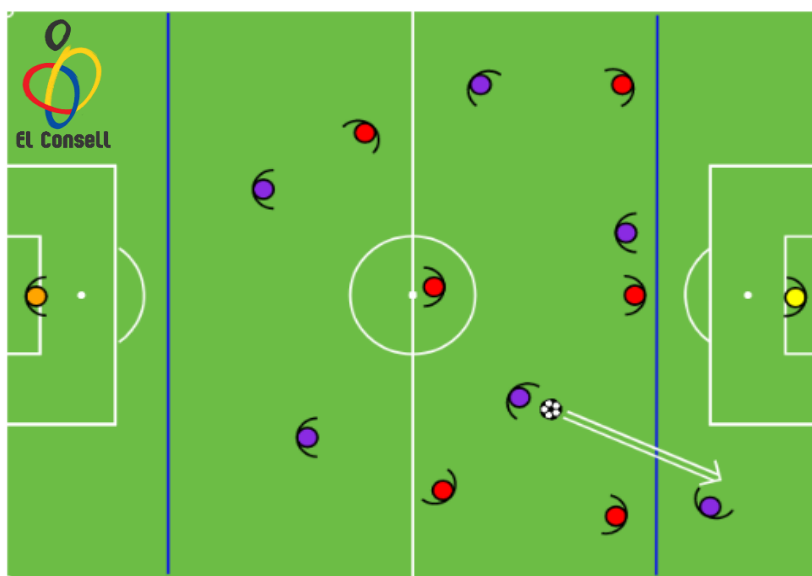
## REGLAMENT FUTBOL 7



- Es concedirà un tir lliure indirecte a favor de l'equip contrari, que es llançarà des del lloc on s'ha comès la infracció.

### 5.3. FORA DE JOC

Un jugador **està en fora de joc** si trobant-se dins la zona de 12 metres de l'equip contrari, està més a prop de la línia de porteria que la pilota, a excepció que no estigui més a prop de la línia de porteria que dos dels seus



adversaris, com a mínim.

Un jugador només serà declarat en fora de joc i sancionat per aquesta posició si, en el moment que la pilota toca o està sent jugada per un company, aquest està impedit el joc a un contrari o tracta de treure profit d'aquesta posició jugant la pilota.

Un jugador **no estarà en fora de joc** quan simplement es trobi en una posició de fora de joc o si rep una pilota directament d'un servei de porteria, de cantonada o de banda.

Quan un jugador sigui declarat en fora de joc pel T.J., haurà d'atorgar un tir lliure indirecte que es llançarà per un jugador de l'equip contrari des del lloc on s'hagi comès la falta, si no és que la infracció sigui comesa per un jugador a l'àrea de meta contrària. En aquest cas, el tir lliure es podrà llançar des de qualsevol lloc dins d'aquella meitat de l'àrea de meta en la que s'ha comès la falta.

